

RO – MANUAL DE UTILIZARE

**ST 1300**



**FREZĂ DE ZĂPADĂ ELECTRICĂ**

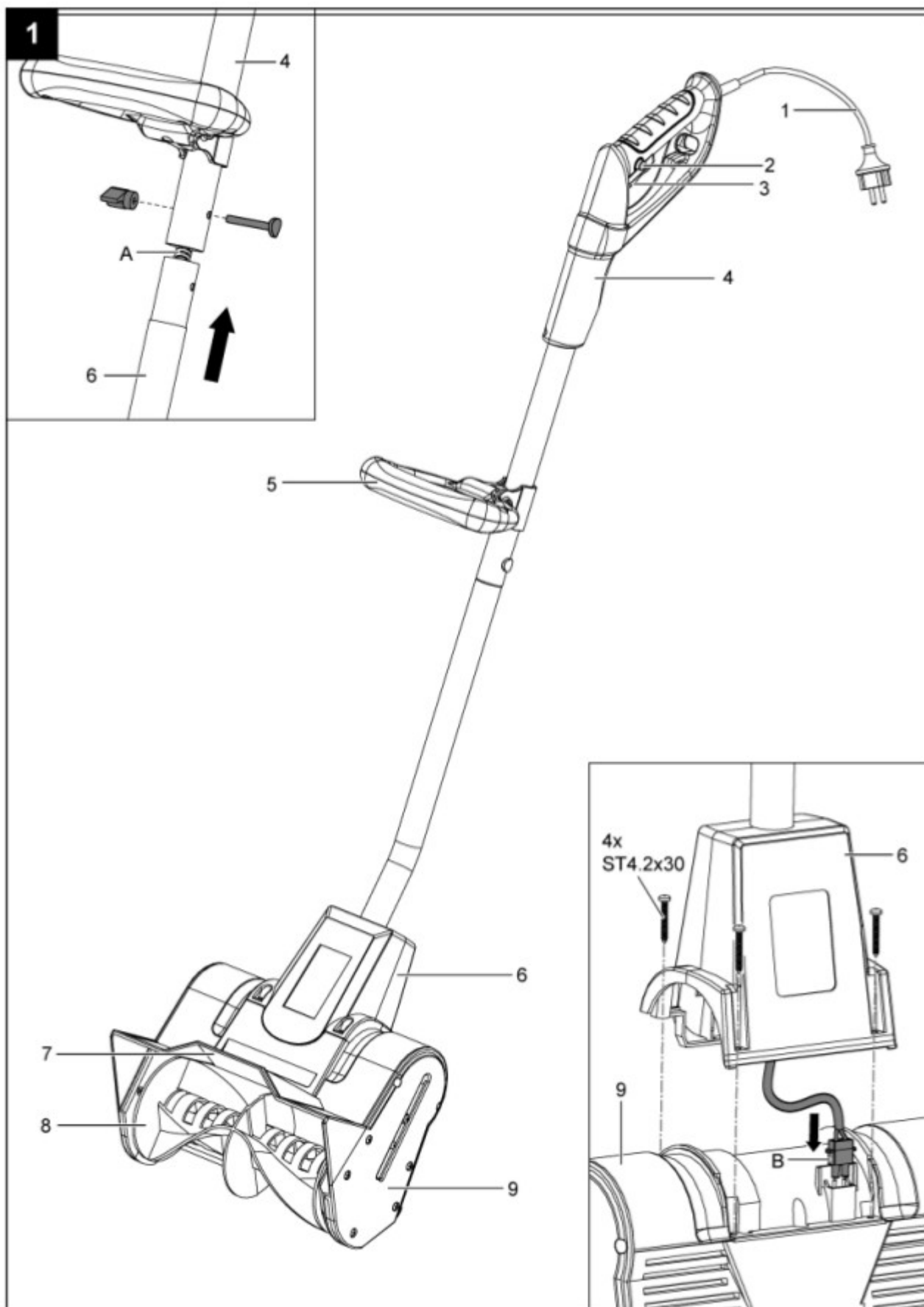


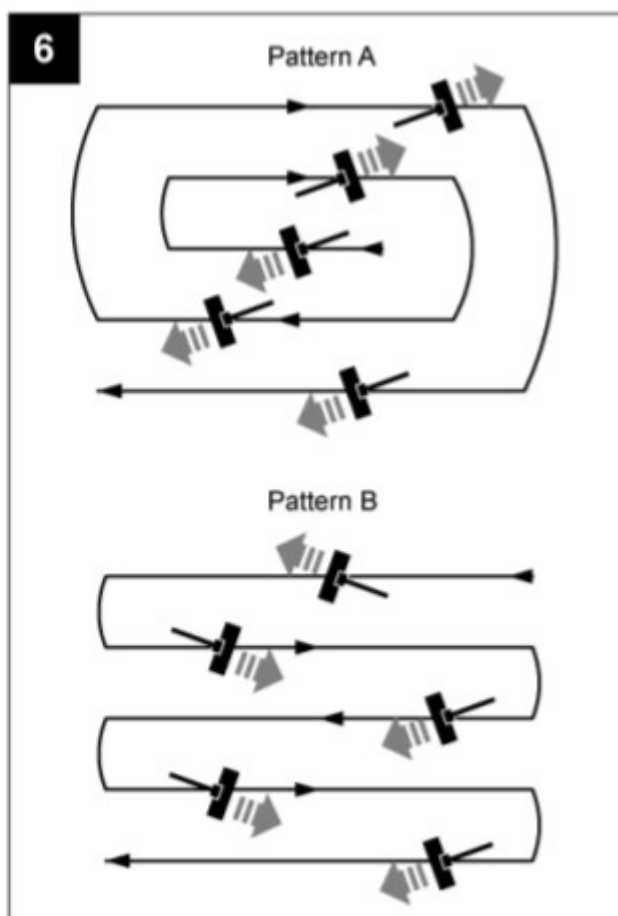
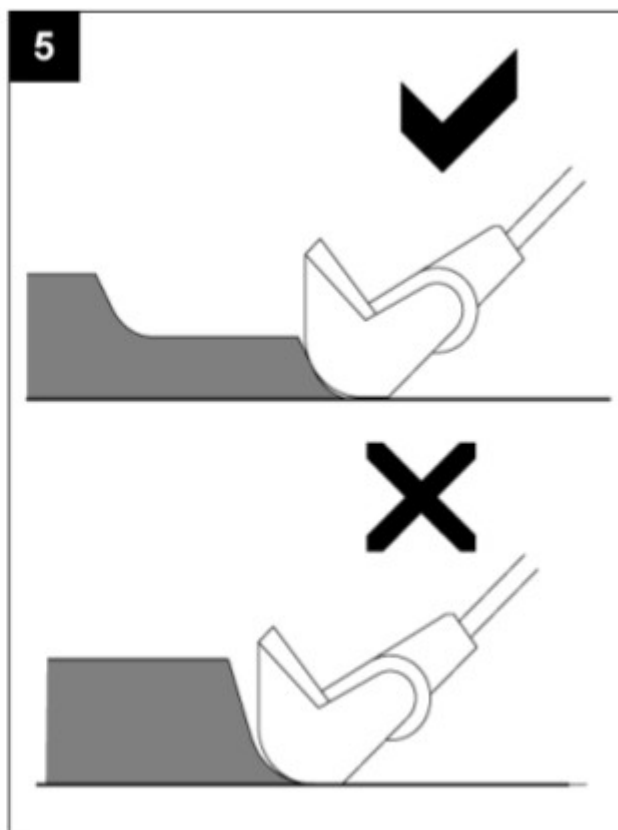
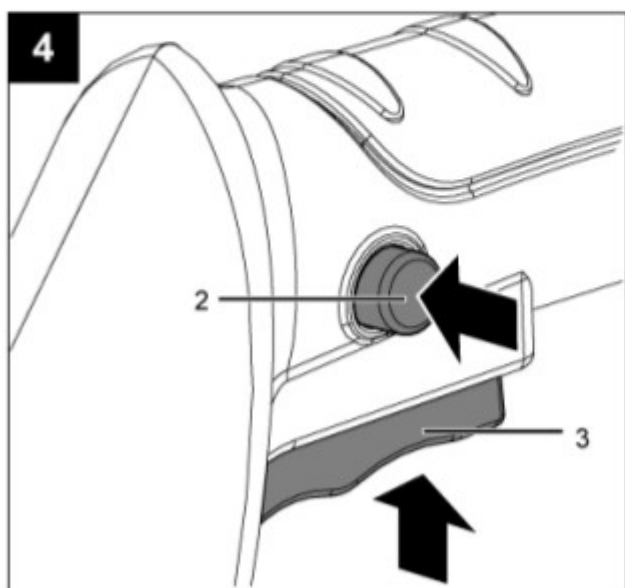
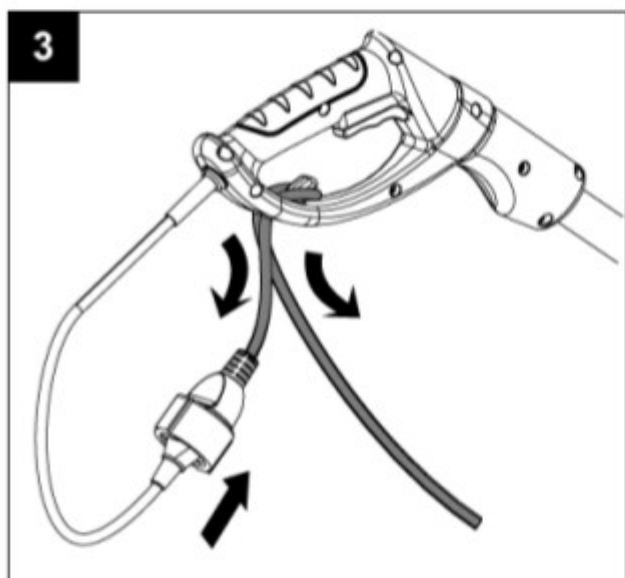
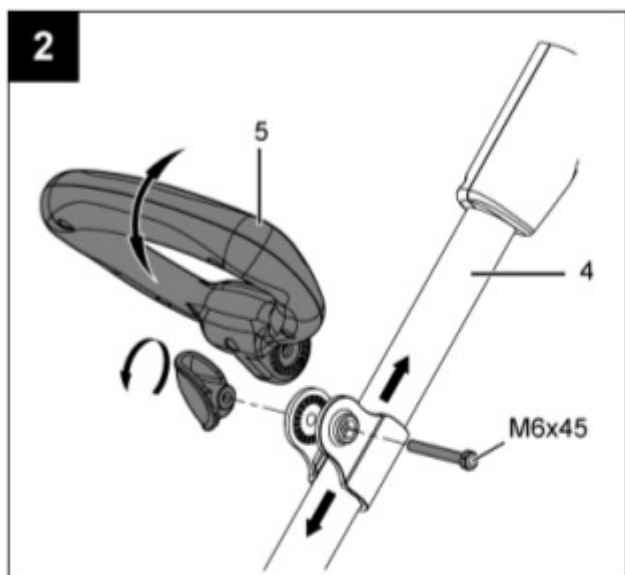
## CUPRINS

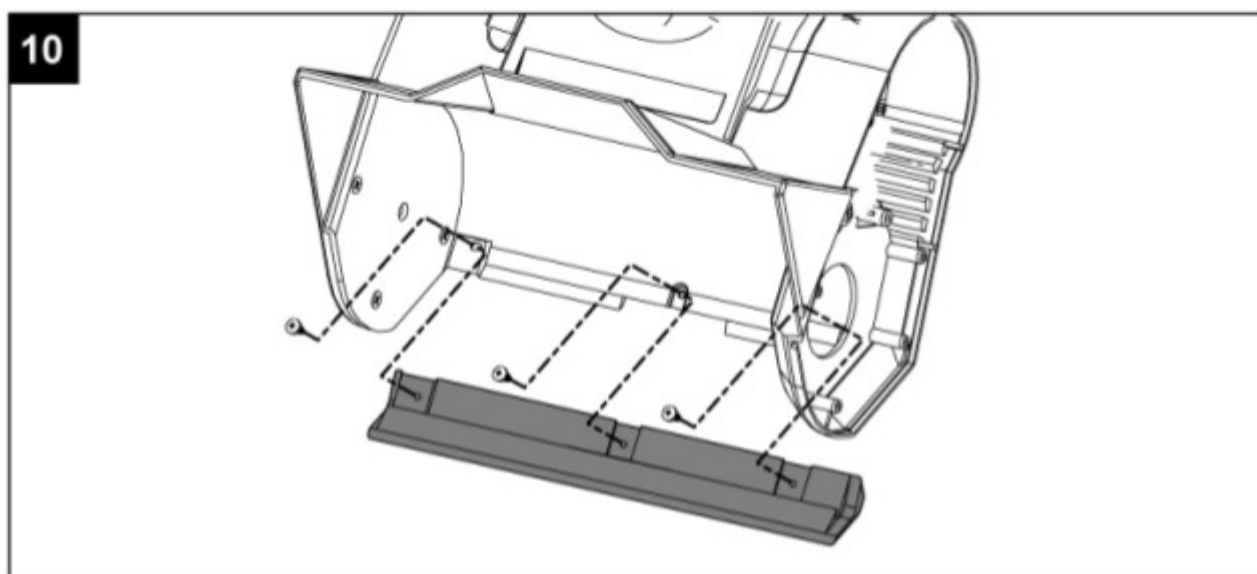
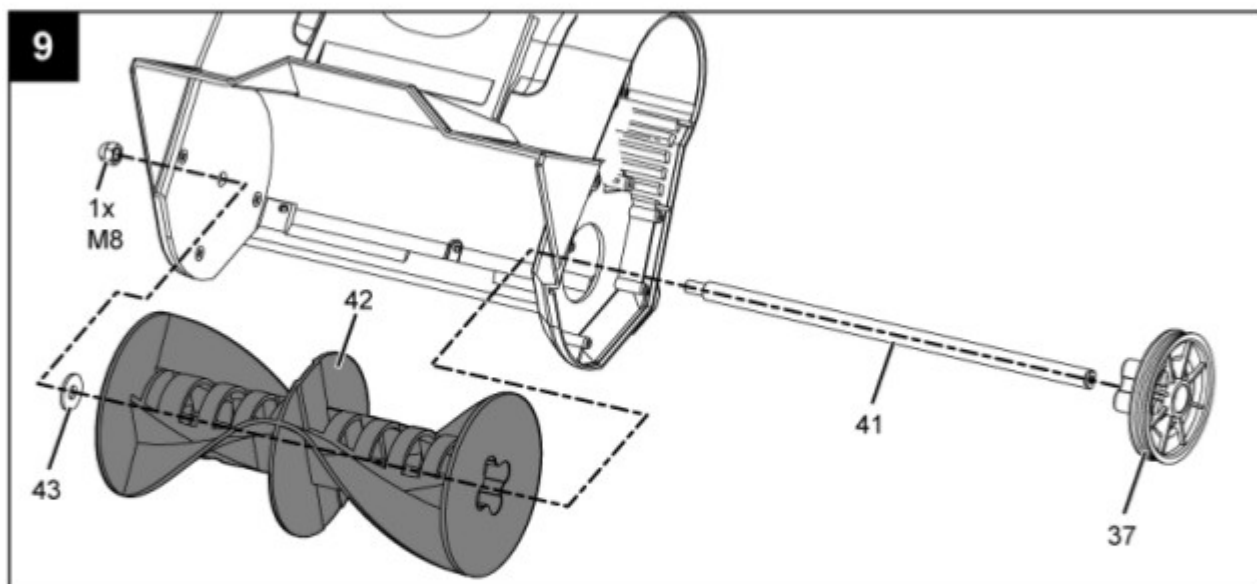
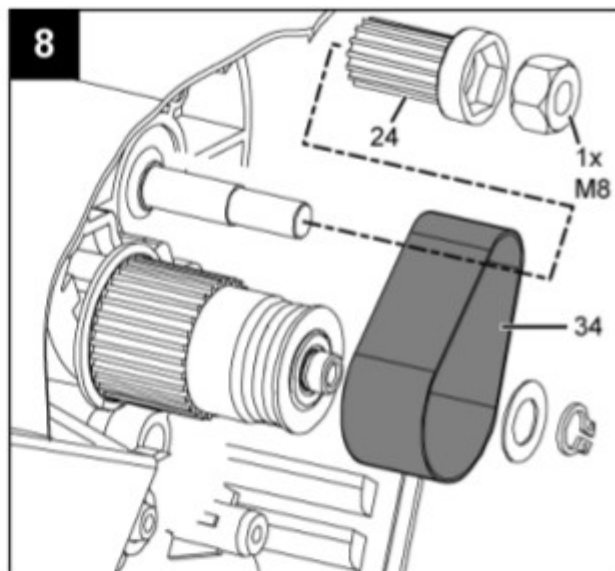
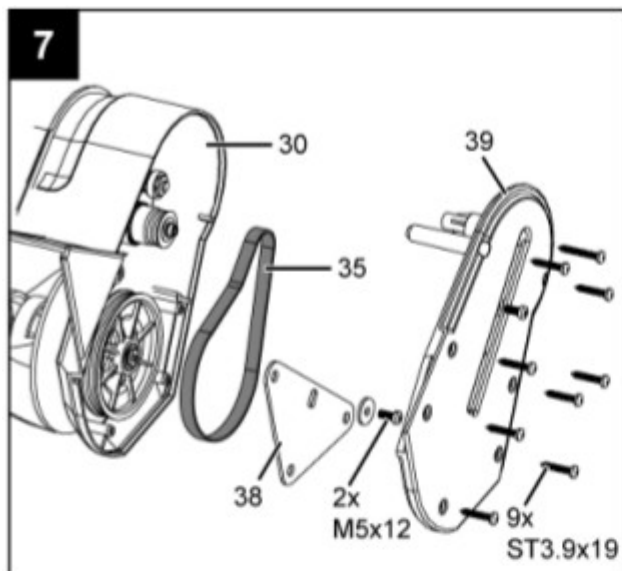
<b>Pictograme și explicații</b> .....	<b>6</b>
<b>Instrucțiuni de siguranță</b> .....	<b>6</b>
Securitate electrică .....	7
Descriere (Fig. 1) .....	8
<b>Asamblare</b> .....	<b>8</b>
Ghidon (Fig. 1) .....	8
Apărătoare motor (Fig. 1) .....	8
Mânerul din față .....	9
Conectarea la rețeaua electrică (Fig. 3) .....	9
<b>Pornirea echipamentului</b> .....	<b>9</b>
Domeniul de utilizare .....	9
Comutator On/Off (Fig. 4) .....	10
Îndepărtarea zăpezii .....	10
<b>Întreținere și Depozitare</b> .....	<b>11</b>
Schimbarea curelei (Fig. 7, 8) .....	11
Freza (Fig. 9) .....	11
Lama frezei (Fig. 10) .....	11
<b>Probleme tehnice</b> .....	<b>12</b>
<b>Mediul înconjurător, reciclarea și eliminarea deșeurilor</b> .....	<b>13</b>

Vă felicităm pentru achiziționarea noii freze de zăpadă. Suntem convinși că acest echipament se va ridica la nivelul așteptărilor dumneavoastră. Citiți cu atenție acest manual de utilizare pentru a obține cele mai bune rezultate de la noul echipament. Astfel se vor evita problemele inutile. Trebuie acordată o atenție deosebită instrucțiunilor de siguranță evidențiate prin următorul simbol:









## PICTOGRAME ȘI EXPLICAȚII

1. **Atenție! Citiți manualul de instrucțiuni și respectați instrucțiunile de avertizare și siguranță!**
2. **Întotdeauna opriți aparatul, deconectați-l de la priza electrică și așteptați până mașina se oprește complet înainte de lucrările de întreținere, curățenie sau reparație!**
3. **Atenție! Lamele nu se opresc imediat după oprire.**
4. **Pericol! Atunci când motorul funcționează la viteze mari, pot fi aruncate obiecte. Țineți oamenii și animalele departe de zona de lucru.**
5. **Păstrați cablul de alimentare departe de piesele în mișcare sau lamele frezei. Lamele pot deteriora cablurile și pot determina contactul cu piese parcurse de curent electric.**
6. **Atenție! Scoateți imediat ștecherul din priză dacă cablul de alimentare sau ștecherul este deteriorat!**
7. **Pericol! Țineți mâinile și picioarele departe de dispozitivele de tăiere!**
8. **Atenție! Întotdeauna trebuie să purtați ochelari de protecție și antifoane.**
9. **Nu folosiți aparatul în condiții de ploaie!**
10. **Purtați încălțăminte de protecție cu talpă anti-derapantă!**



## INSTRUCȚIUNI DE SIGURANȚĂ

**Citiți instrucțiunile de utilizare și acționați conform acestora. Manualul de utilizare trebuie să însoțească întotdeauna echipamentul.**

**Respectați instrucțiunile de siguranță și avertismentele de pe freza de zăpadă.**

- Freza de zăpadă trebuie asamblată corect înainte de utilizare.
- Înainte de a introduce ștecherul în priza de curent, verificați dacă caracteristicile nominale ale prizei sunt corecte și corespund cu cele indicate pe eticheta de identificare a aparatului.
- Nu mutați echipamentul trăgând de cablul de alimentare.
- Întotdeauna deconectați echipamentul de la sursa de alimentare înainte de a-l transporta.
- Întotdeauna setați comutatorul frezei în poziția OFF înainte de a deconecta orice ștecher sau cablu prelungitor.
- Nu permiteți accesul copiilor sau al animalelor în zona de lucru. Aveți grijă ca toate persoanele din jur să păstreze o distanță de siguranță față de echipament atunci când este utilizat.
- Utilizatorul echipamentului este responsabil de siguranța celorlalte persoane din zona de lucru.
- Nu îndreptați gura de evacuare a zăpezii în direcția trecătorilor sau mașinilor și nu lăsați pe nimeni în fața echipamentului.
- Nu este permisă utilizarea frezei de zăpadă de către persoanele care nu cunosc instrucțiunile de utilizare, copiii, minorii care nu au vârsta minimă pentru folosirea acestuia aparat și de către persoanele aflate sub influența băuturilor alcoolice, drogurilor sau medicamentelor.



- Folosiți echipamentul numai în scopurile pentru care a fost proiectată.
- Aveți grijă ca gura de descărcare zăpadă să fie instalată pentru a putea folosi echipamentul.
- Țineți mâinile și picioarele departe de toate piesele rotative și aflate în mișcare.
- Nu puneți niciodată mâna în gura de descărcare sau în apropierea frezei pentru a îndepărta zăpada, bețe sau alte resturi. Freza blocată poate reacționa după ce a fost desfundată și poate cauza rănirea gravă a utilizatorului, chiar și cu echipamentul oprit. Folosiți un băț pentru a îndepărta blocajele.
- Purtați încălțăminte de protecție robustă cu talpă antiderapantă. Aveți grijă să păstrați o poziție stabilă, în special pe pante.
- Purtați ochelari de protecție și evitați orice îmbrăcăminte largă, care s-ar putea prinde în piesele aflate în mișcare. Aveți grijă de părul lung.
- Utilizați freza de zăpadă doar în timpul zilei sau în zone bine iluminate.
- Pentru a putea porni aparatul, freza trebuie să fie liberă să se miște.
- Este permisă utilizarea aparatului numai în cazul în care este respectată distanța de siguranță față de ghidon.
- Întotdeauna țineți ghidonul ferm. Mergeți, nu alergați.
- Nu suprasolicitați mașina încercând să curățați zăpada într-un ritm foarte rapid.
- Încetiniți și mergeți încet la curbe.
- **Atenție!** Freza nu se oprește imediat după setarea comutatorului în poziția OFF.
- Întotdeauna opriți echipamentul, deconectați ștecherul și așteptați până freza se oprește pentru a efectua întreținerea și curățarea acestuia.
- Aveți grijă atunci când curățați sau realizați întreținerea aparatului. **PERICOL! Atenție la degete! Purtați mănuși de protecție!**
- Este interzisă mutarea sau modificarea oricărui dispozitiv de siguranță electric sau mecanic.
- Zăpada poate ascunde uneori obiecte care pot bloca gura de descărcare, cauzând astfel daune. Îndepărtați din zona de lucru sanii, plăci, cabluri și alte obiecte.
- Dacă freza de zăpadă lovește un obiect străin, verificați aparatul de semne de deteriorare și efectuați reparațiile necesare pentru a reporni și continua lucrul.
- Dacă freza de zăpadă începe să vibreze într-un mod anormal, opriți motorul și verificați imediat cauza. Vibrațiile reprezintă, în general, un avertisment de avariere.
- Echipamentul trebuie verificat cu atenție înainte de utilizare. Trebuie să utilizați doar aparate care se află într-o condiție bună de funcționare. Dacă observați vreun defect la echipament, care poate pune în pericol utilizatorul, mai întâi reparați-l, după care îl puteți utiliza din nou.
- Din motive de siguranță, înlocuiți piesele uzate sau deteriorate. Folosiți numai accesorii și piese de schimb originale. Montarea de piese neautorizate poate fi periculoasă. Producătorul nu este responsabil în cazul unui accident sau alte daune cauzate de utilizarea pieselor neoriginale.

### Securitatea electrică

- Tipul cablului de alimentare conform IEC 60245 (H 07RN-F), cu o secțiune transversală a profilului de cel puțin:
  - 1.5mm<sup>2</sup> pentru cablul a cărui lungime nu depășește 25 m;
  - 2.5mm<sup>2</sup> pentru cablu cu lungimi de peste 25 m.
- Cabluri lungi și subțiri pot cauza o scădere a capacității echipamentului. Motorul nu mai poate atinge puterea maximă; funcția dispozitivului este redusă.
- Prizele și ștecherurile cablurilor de alimentare trebuie să fie realizate din cauciuc, PVC non-rigid sau alte materiale termoplastice de aceeași stabilitate mecanică sau să fie acoperite cu acest material.
- Fișa cablului de conectare trebuie protejată contra stropirii.
- Când utilizați cablul de alimentare, aveți grijă să nu vă împiedice în timpul lucrului, să nu fie

strâns, îndoit, iar ștecherul să nu se ude.

- Desfășurați complet cablul când utilizați tambur de cablu.
- Nu treceți cu echipamentul peste cablul prelungitor. Asigurați-vă că acesta este în spatele dumneavoastră într-o poziție sigură. Așezați cablul pe o cărare sau într-o zonă care a fost deja curățată.
- Nu utilizați cablul în scopuri pentru care nu este destinat. Protejați cablul de căldură, ulei și margini ascuțite. Nu folosiți cablul pentru a trage ștecherul din priză.
- Aveți grijă să nu vă electrocuțați, evitați șocurile electrice. Evitați atingerea pieselor legate la pământ (de exemplu, țevi, aparate de încălzit, mașini de gătit, frigidere, etc.).
- Verificați periodic cablurile prelungitoare și înlocuiți-le dacă sunt deteriorate.
- Nu conectați un cablu deteriorat la rețeaua electrică. Nu atingeți un cablu deteriorat înainte de a fi deconectat de la rețeaua de alimentare. Un cablu deteriorat poate cauza contactul cu o piesă parcursă de curent electric.
- Nu folosiți cabluri de alimentare deteriorate.
- Atunci când lucrați în aer liber, folosiți numai cabluri prelungitoare aprobate și etichetate pentru mediul exterior.
- Nu instalați orice conexiuni electrice provizorii.
- Nu ocoliți dispozitivele de protecție sau să le dezactivați.
- Conectați echipamentul doar prin intermediul unui întrerupător (30 mA).

Conexiunea electrică sau reparațiile la piesele electrice ale echipamentului trebuie efectuate de către un electrician autorizat sau de service-ul local autorizat. Reglementările locale – în special cele legate de măsurile de protecție – trebuie respectate. Conductorii defecti ai rețelei trebuie înlocuiți de producător sau de unul din service-urile locale autorizate sau de o persoană calificată pentru a preveni pericolele.

Reparațiile la alte piese ale mașinii trebuie efectuate de către producător sau de unul din service-urile locale autorizate. Folosiți numai accesorii și piese de schimb originale. Montarea de piese neautorizate poate fi periculoasă. Producătorul nu este responsabil în cazul unui accident sau alte daune cauzate de utilizarea pieselor neoriginale.

## Descriere (Fig. 1)

- |                                |                                      |
|--------------------------------|--------------------------------------|
| 1. Ștecherul principal         | 6. Secțiunea inferioară a ghidonului |
| 2. Buton de blocare            | 7. Gura de descărcare                |
| 3. Comutator de pornire/oprire | 8. Freză                             |
| 4. Mâner                       | 9. Apărătoarea motorului             |
| 5. Mâner frontal               |                                      |

## ASAMBLARE

---

### Ghidon (Fig. 1)

Glisați secțiunea inferioară (6) pe tub în sus (4).

Aliniați orificiile de pe fiecare tub, și asigurați-vă că firul intern (A) nu trece de orificiile de montare. Fixați cele două secțiuni ferm cu ajutorul șuruburilor și piuliței furnizate.

### Apărătoarea motorului (Fig. 1)

Conectați ștecherul (B) la priza de pe apărătoarea motorului.

Fixați carcasa cu cele 4 șuruburi.



### **Mânerul frontal**

Slăbiți butonul rotativ și ridicați ghidonul în poziția de lucru. (Fig. 2)

Reglați înălțimea mânerului într-o poziție sigură și confortabilă, după care fixați-l cu butonul rotativ.

### **Conectarea la rețea (Fig. 3)**

Conectați în buclă cablul prelungitor și alimentați-l prin mânerul din spate. Înfășurați cablul în jurul cârligului acestuia. Acest lucru va împiedica deconectarea cablului de la produs în timpul lucrului.

**Avertisment!** Nu atingeți priza sau aparatul cu mâinile ude sau în timp stați în apă.

**PERICOL! Șocul electric poate cauza rănirea gravă sau decesul!**

## **PORNIREA ECHIPAMENTULUI**

---

### **Domeniu de utilizare**

Acest echipament este destinat numai pentru măturarea zăpezii de pe trepte, terase și din grădini-le private. Nu este conceput pentru utilizarea în spații publice, parcuri, terenuri de sport, de asemenea, în agricultură și silvicultură.

Utilizați echipamentul numai pe suprafețe dure, plate, fără nisip, pietre și moloz, cabluri și orice alte obiecte.

Pentru orice alt scop este considerată incorectă și neaprobată. Producătorul nu este responsabil pentru orice daune sau prejudicii rezultate din astfel de utilizări. Operatorul este singurul responsabil pentru orice riscuri asociate.

### **Comutator On/Off (Fig. 4)**

**Avertisment!** Freza începe să se rotească imediat după setarea comutatorului în poziția ON! Țineți mâinile și picioarele departe de freză.

Pentru a porni, tineți ferm freza de zăpadă, cu ambele mâini și apăsați butonul de blocare de siguranță (2) în timp ce apăsați și comutatorul On/Off (3).

Țineți apăsat comutatorul de pornire în timp ce eliberați butonul.

Pentru a opri freza de zăpadă, eliberați comutatorul, iar acesta va reveni automat în poziția de pornire.

### **Îndepărtarea zăpezii**

- Înainte de operarea frezei de zăpadă, verificați zona în care doriți înlăturarea zăpezii. Îndepărtați resturi de materiale sau alte obstacole de care ar putea să se lovească freza sau pe care ar putea să le arunce și să provoace rănirea unor persoane.
- Asigurați-vă că toate elementele de fixare (șuruburi, piulițe, etc.) sunt strânse bine, astfel încât să puteți să lucrați în condiții de siguranță cu freza de zăpadă.
- Verificați periodic freza de uzură.
- Reglați gura de descărcare într-o direcție și unghi sigur, pentru a evita lovirea utilizatorului și a trecătorilor.
- Curățați zăpada mai des, înainte ca stratul să fie prea mare. Pentru un rezultat foarte bun, curățați zăpada înainte ca aceasta să se topească, să înghețe sau să se întărească.
- Ridicați freza ușor de pe suprafață înainte de a o porni.
- Porniți freza și înclinați-o în față până ce lama atinge solul. Împingeți echipamentul în față la o rată confortabilă de viteză, însă suficient de încet pentru a curăța zăpada. Lățimea și înălțimea zăpezii determină viteza de deplasare.
- Direcționați freza la dreapta sau la stânga ținând aparatul la un unghi mic. Pentru a îndepăr-

ta zăpada în cel mai eficient mod, aruncați zăpada în direcția vântului.

- Freza poate curăța zăpada cu o înălțime de 12 cm la o singură trecere. În cazurile în care înălțimea zăpezii este mai mare decât înălțimea de lucru a frezei, împingeți-o înainte și înapoi, de mai multe ori, curățând zăpada treptat. (Fig. 5)

Pentru zonele mari (întinse), este necesar un tipar definit de funcționare, pentru a curăța bine zona de zăpadă. Aceste tipare vor evita aruncarea zăpezii în locuri nedorite, precum și eliminarea unei a doua operațiuni de îndepărtare a zăpezii (Fig. 6).

**Modelul A:** Aruncați zăpada în partea dreaptă sau stângă, unde este posibil, de aceea pe un drum lung este avantajos să începeți din mijloc. Curățați de la un capăt la altul, aruncând zăpada în ambele părți.

**Modelul B:** Dacă zăpada poate fi aruncată doar pe o parte a drumului sau trotuarului, începeți lucrul de pe partea opusă.

- Înlăturarea zăpezii până la nivelul solului va uza lama și freza. Pentru a proteja echipamentul, mai lăsați în urmă câțiva centimetri de zăpadă, care poate fi topită cu sare sau o lopată.
- După curățarea zăpezii, lăsați motorul să funcționeze câteva minute, astfel încât piesele aflate în mișcare să nu înghețe. După care opriți motorul, așteptați ca toate piesele rotative să se oprească, apoi ștergeți gheața și zăpada de pe echipament.

**Avertisment! Pentru a evita rănirea gravă, nu folosiți mâinile sau picioarele pentru a desfundă gura de descărcare.**

## **ÎNTREȚINERE ȘI DEPOZITARE**

**Înainte de efectuarea oricărei operațiuni de întreținere, opriți alimentarea cu energie electrică prin deconectarea prizei de la cablul prelungitor.**

- Curățarea și întreținerea periodică a echipamentului dumneavoastră va asigura eficiența și o durată de viață prelungită a acestuia.
- După fiecare utilizare, curățați gheața și reziduurile de la ventilator și fantele acestuia, freză și apărători.
- Pentru curățare folosiți doar o lavetă îmbibată cu apă caldă și o perie moale. **Să nu udați sau să stropiți cu apă echipamentul!**
- Nu folosiți detergenți sau solvenți, deoarece aceștia pot cauza daune ireparabile aparatului. Substanțele chimice pot distruge piesele din material plastic.
- Pentru a proteja echipamentul de coroziune, atunci când îl stocați pentru o perioadă mai lungă de timp, ungeți piesele metalice cu ulei inofensiv pentru mediul înconjurător.
- Depozitați echipamentul într-o cameră uscată, unde copiii nu au acces.

**Schimbarea curelei** (Fig. 7, 8)

Curelele de transmisie (34) și (35) trebuie înlocuite în funcție de uzură și ruptură.

**Cureaua de transmisie (35):**

- Desfaceți șuruburile și scoateți carcasa (39).
- Scoateți șurubul, garnitura și cadrul șaibe de transmisie (38), și cureaua (35) din șaibă.
- Instalați noua curea în același mod ca cea veche.

**Cureau de transmisie (34) mică:**

- Slăbiți piulița și scoateți șaiba (24), pe care este cureaua (34), de pe ax.
- Scoateți inelul de fixare (21), garnitura și șaiba (33) dacă este necesar.
- Reinstalați cureaua (35), cadrul șaibe (38) și carcasa.

**Freza (Fig. 9)**

**Atenție!** Verificați piesele de fixare înainte de fiecare utilizare. Dacă freza este slăbită, rezultă vibrații suplimentare și deteriorarea echipamentului.

*Pentru a schimba freza:*

- Scoateți carcasa (39), cadrul șaibei de transmisie (38) și cureaua (35).
- Slăbiți piulița din cealaltă parte a frezei (42) și demontați șaiba (37) și axul frezei (41).
- Înlocuiți freza cu una nouă.

**Lama frezei (Fig. 10):**

Lama frezei este o piesă supusă uzurii și trebuie înlocuită atunci când este necesar. O lamă uzată determină vibrații extreme și deteriorarea frezei.

- Desfaceți 3 șuruburi.
- Înlocuiți cu unul nou.

## PROBLEME TEHNICE

---

**Avertisment!** Înainte de orice lucrare de întreținere, opriți aparatul și scoateți ștecherul din priză electrică.

- **Motorul nu pornește**

**Probleme la rețeaua electrică.** Verificați rețeaua electrică și dacă parametrii acesteia corespund cu datele tehnice din manual.

**Probleme la conectare.** Verificați conexiunea electrică și asigurați-vă dacă comutatorul de pornire a fost acționat corect.

- Zăpada nu este aruncată cu putere.

**Cureaua de transmisie este uzată sau deteriorată.** Înlocuiți cureaua.

**Freza este uzată sau deteriorată.** Înlocuiți freza, verificați dacă șuruburile și piulițele sunt strânse.

- **Vibrații anormale**

**Cureaua de transmisie este uzată sau deteriorată.** Înlocuiți cureaua.

**Freza este uzată sau deteriorată.** Înlocuiți freza, verificați dacă șuruburile și piulițele sunt strânse.

**Lama frezei este uzată sau deteriorată.** Înlocuiți lama și verificați dacă șuruburile sunt strânse.

**Pentru probleme tehnice ale motorului contactați distribuitorul local.**

## MEDIUL ÎNCONJURĂTOR, RECICLARE ȘI ELIMINARE

---

Deșeurile de echipamente electrice nu trebuie eliminate împreună cu deșeurile menajere. Aceste dispozitive trebuie duse la centrul local de colectare pentru a fi reciclate în condiții de siguranță.



## 7. SPECIFICAȚII TEHNICE

<b>Model</b>	<b>ST 1300</b>
<b>Tensiune de alimentare</b>	230V ~ 50Hz
<b>Putere</b>	1300 W
<b>Turație la mersul în gol</b>	4000 min <sup>-1</sup>
<b>Lățime de curățare</b>	260 mm
<b>Înălțime maximă de curățare</b>	120 mm
<b>Distanța maximă de aruncare</b>	9 m
<b>Clasa de izolație</b>	II
<b>Greutate</b>	5.1 kg
<b>Nivelul puterii acustice L<sub>WA</sub></b>	<b>98.6 dB(A)</b>
<b>Nivelul presiunii acustice L<sub>pA</sub></b>	<b>84.3 dB(A)</b>
<b>Accelerația mânerul sub sarcină</b>	4.9 m/s <sup>2</sup>

*Datorită activității de dezvoltare continuă a produsului, Texas Andreas Petersen A/S își rezervă dreptul de a îmbunătăți produsul fără a fi obligați să îmbunătățească modelele deja vândute.*

### Piese de schimb

Lista pieselor de schimb și a schemelor explodate pentru fiecare produs pot fi găsite pe site-ul [www.texas.dk](http://www.texas.dk).

Dacă căutați chiar dumneavoastră numerele pieselor, aceasta va ușura service-ul produsului. Pentru achiziționarea de piese de schimb, vă rugăm să contactați distribuitorul.

**CE Overensstemmelseserklæring**  
**CE Certificate of conformity**  
**Prohlášení o shodě CE**  
**Declarație de conformitate CE**

**DK**  
**GB**  
**CZ**  
**RO**



EU-importør • EU-importer • Dovožce do EU • Importator UE •

**Texas Andreas Petersen A/S**

Erklærer herved at materiel • Hereby certifies that the following • Tímto potvrzuje, že •  
 Declarăm pe proprie răspundere că •

Elektrisk sneslynge • Electric snow thrower • Elektrické sněhová fréza • Freză de zăpadă electrică

**ST1300 - ST1301 - ST1302**

Er fremstillet i overensstemmelse med følgende direktiver • Is in compliance with the specifications  
 of the machine directive and subsequent modifications • Splňuje podmínky specifikací směrnice  
 pro strojní zařízení a jejích následných změn • Este în conformitate cu specificațiile directivei mașini  
 și modificările ulterioare •

**2006/42/EC - 2004/108/EC - 2000/14/EC - 2006/95/EC**

Materiellet er udført i henhold til følgende standarder • Conforms with the following standards • Ve  
 shodě s následujícími normami • Conform cu următoarele standarde •

**EN 60335-1:2002+A11:2004+A1:2004+A12:2006,**  
**ISO/DIS 8437:2008, EN 62233:2008**  
**EN 55014-1:2006, EN 55014-2:1997/A1:2001,**  
**EN 61000-3-2:2006, EN 61000-3-11:1995/+A1:2000/+A2:2005**

**L<sub>WA</sub>: 99 dB(A)**  
**L<sub>pA</sub>: 84,3 dB(A)**

**a<sub>h</sub> = 4,9 m/s<sup>2</sup>**

**S/N: 1100001 - 1299999**

**Texas Andreas Petersen A/S**  
 Knullen 22 • DK-5260 Odense S

01.05.2011

Verner Hansen

Administrerende Direktør • Managing Director •  
 Generální ředitel • Director General •

**Responsible person for documentation**  
*(Persoana responsabilă pentru documentație)*  
 Johnny Lolk  
 Purchase Manager • Director Achiziții